

SJUNKHATTEN FOLKEHØGSKOLE

Code Arkitektur AS



Sjunkhatten nasjonalpark



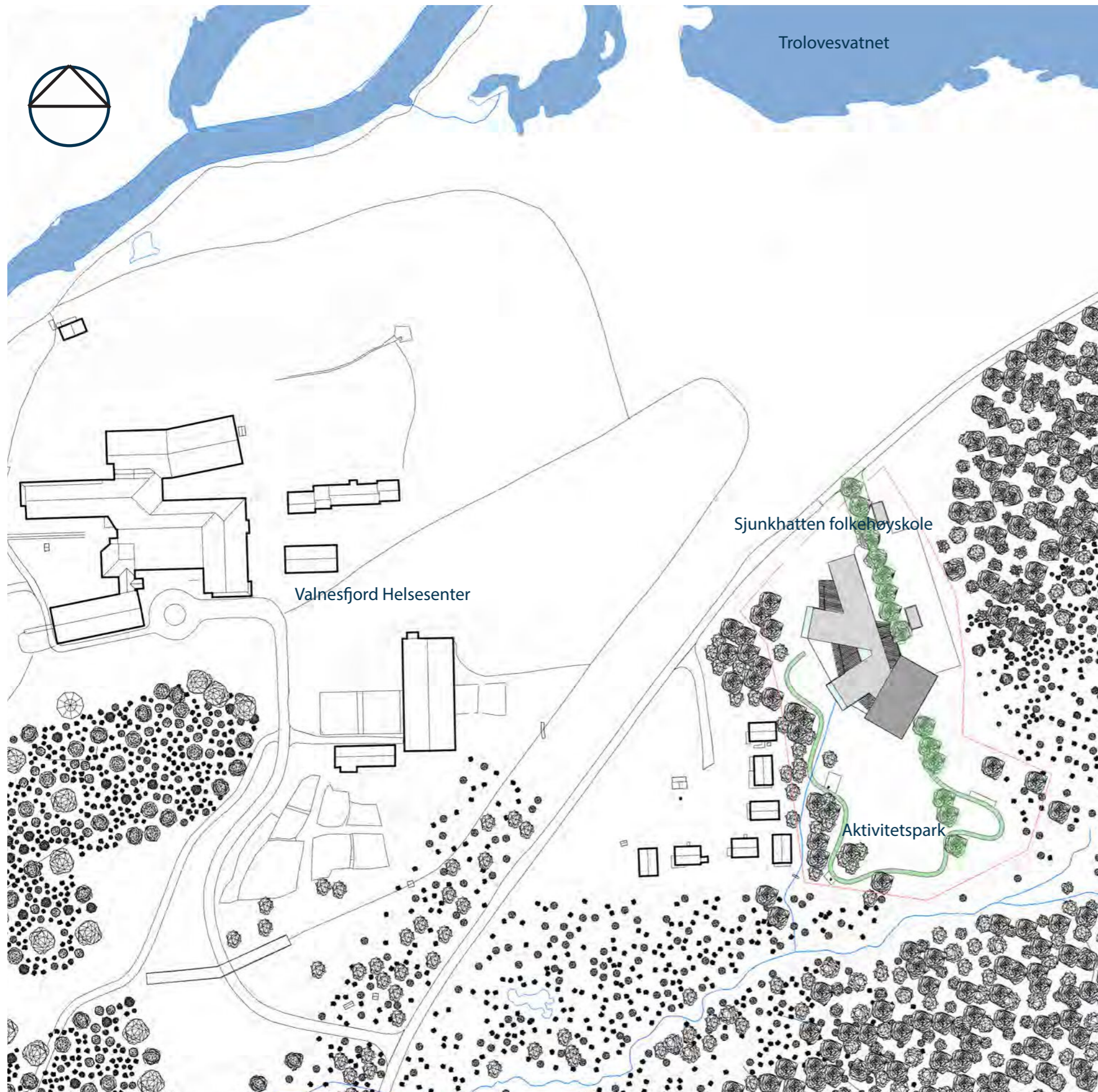
Sjunkhatten nasjonalpark ligger nordøst for Bodø by i Nordland, Fauske og Sørfold. Her ligger fjellet Sjunkehatten (1185 meter over havet), som har gitt navn til nasjonalparken. Nationalparken ble opprettet i 2010 og er blant våre mindre nasjonalparker, med et totalareal på 417 kvadratkilometer. Best kjent er den kanskje som et populært friluftsområde.

Sjunkhatten er dominert av markante fjellpartier brutt av dype fjorder og vide skogområder og brede dalbotner. Det er mange elver og fosser som bidrar til et skiftende og levende landskap. Landskapet er preget av spisse topper, bratte fjellsider og dype fjorder som skjærer seg inn i landskapet

Nasjonalparken ligger inntil en av Nordlands tettest befolkede regioner, og er derfor mye benyttet som friluftsområde, både sommer og vinter. Det er flere merkede turstier noe som gjør parken lett tilgjengelig.



Sjunkhatten folkehøyskole



Fauske kommune har besluttet å planlegge en ny folkehøgskole i Øvre Valnesfjord i Fauske kommune i Nordland fylke. Tomten grenser til Sjunkehatten nasjonalpark, og nærmeste naboer er Valnesfjord Helseportsenter (VHSS) og Nasjonal kompetansetjeneste for barn og unge med funksjonsnedsettelse (NKBUF). Det legges opp til sambruk mellom Sjunkehatten folkehøgskole og VHSS på en rekke funksjoner, enkelte ansatte vil jobbe i begge anleggene. Arealbehovet til det nye skoleanlegget må vurderes i lys av dette. Over flere tiår har Valnesfjord helseportsenter, Valnesfjord idrettslag og Fauske kommune samarbeidet om å gjøre det aktuelle uteområdet universelt utformet. Det er opparbeidet ski- og sykkelløyper som strekker seg inn i Sjunkehatten nasjonalpark, som har fått tilnavnet «nasjonalparken for barn og unge». Plasseringen av ny folkehøgskole legger til rette for at folkehøgskolen kan få en nøkkelfunksjon ved større arrangementer. Helseportsenteret og den aktuelle skoletomten utgjør startpunktet for en rekke turer og rekreasjonsaktiviteter, og er lett tilgjengelig for ca. 80 000 innbyggere som bor innen en radius på 1 times kjøring.

På Sjunkehatten venter en hverdag uten unødige barrierer, slik at hele undervisningstilbudet er tilgjengelig for mangfoldet av søkere. Sjunkehatten skal være en frilynt folkehøgskole for alle.

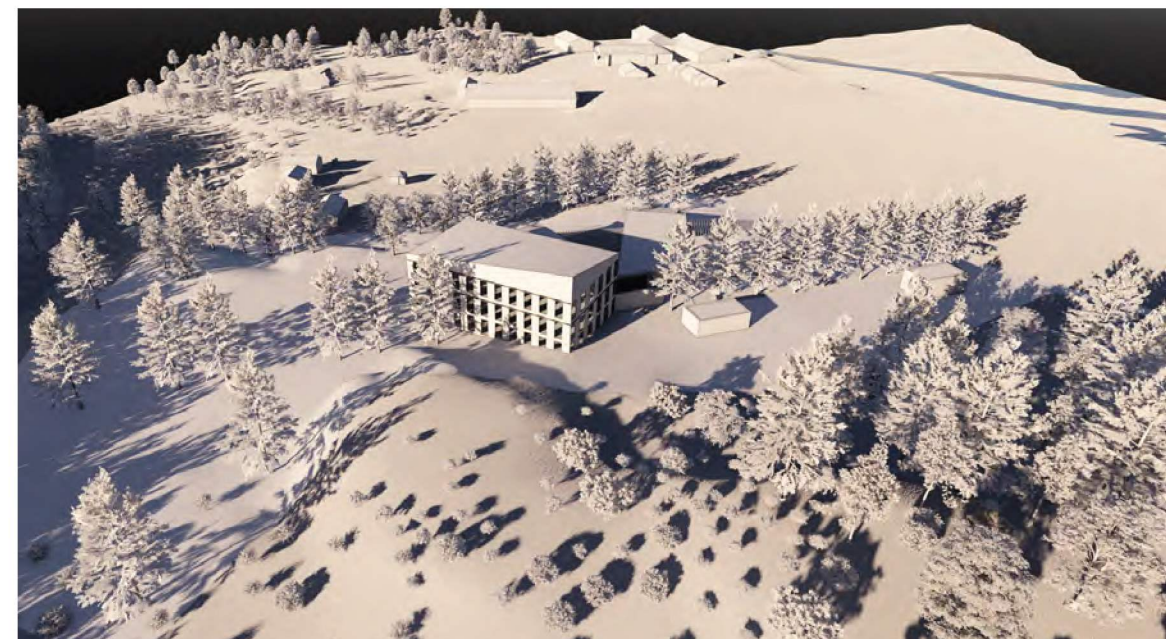
Sjunkehatten folkehøgskole skal være et forbilde innen universell utforming. Det gjelder i undervisningen, den fysiske tilretteleggingen inne og ute, og skolens sosiale miljø. At skolen er barrierrefri betyr at bygget, omgivelsene, innholdet og aktivitetene er reelt universelt utformet og fleksibelt for tilpasninger. I reelt universelt utformede omgivelser får elevene bruke energien og oppmerksomheten på å styrke det de allerede har og kan, og utforske hva mer som bor i dem. Utforskingen skjer både innover i eleven selv, i samspill med andre og ved å ta aktivt del i samfunnet og universell bruk av naturen, som et aktivt og inkluderende nærmiljø og beliggenhet ved inngangen til Sjunkehatten nasjonalpark.

Plassering på tomta

Bygget er utformet og plassert med tanke på tomtens topografi og solforhold og integrert på en måte som medfører trinnfri adkomst uten behov for rampeløsninger. Det er tatt hensyn til klimatiske forhold ved utforming av oppholdsarealene ute. Det er lagt til rette for trygg adkomst både for fotgjengere og kjørende. Parkeringsplasser har nærhet til byggets inngang.

Adkomst og hovedinngang

Et universelt utformet bygg er lett tilgjengelig for alle uavhengig av transportmåte som brukes for å komme til bygget. Bygget har tydelig adkomst og inngangsparti slik at det er lett å finne fram. Taktil og visuell informasjon samt riktig utformet belysning fører til hovedinngangen. Adgangssystem og registreringssystem kan brukes av alle. Informasjon og eventuell resepsjon er tydelig og enkel å finne. Alle føler seg velkommen til bygget.



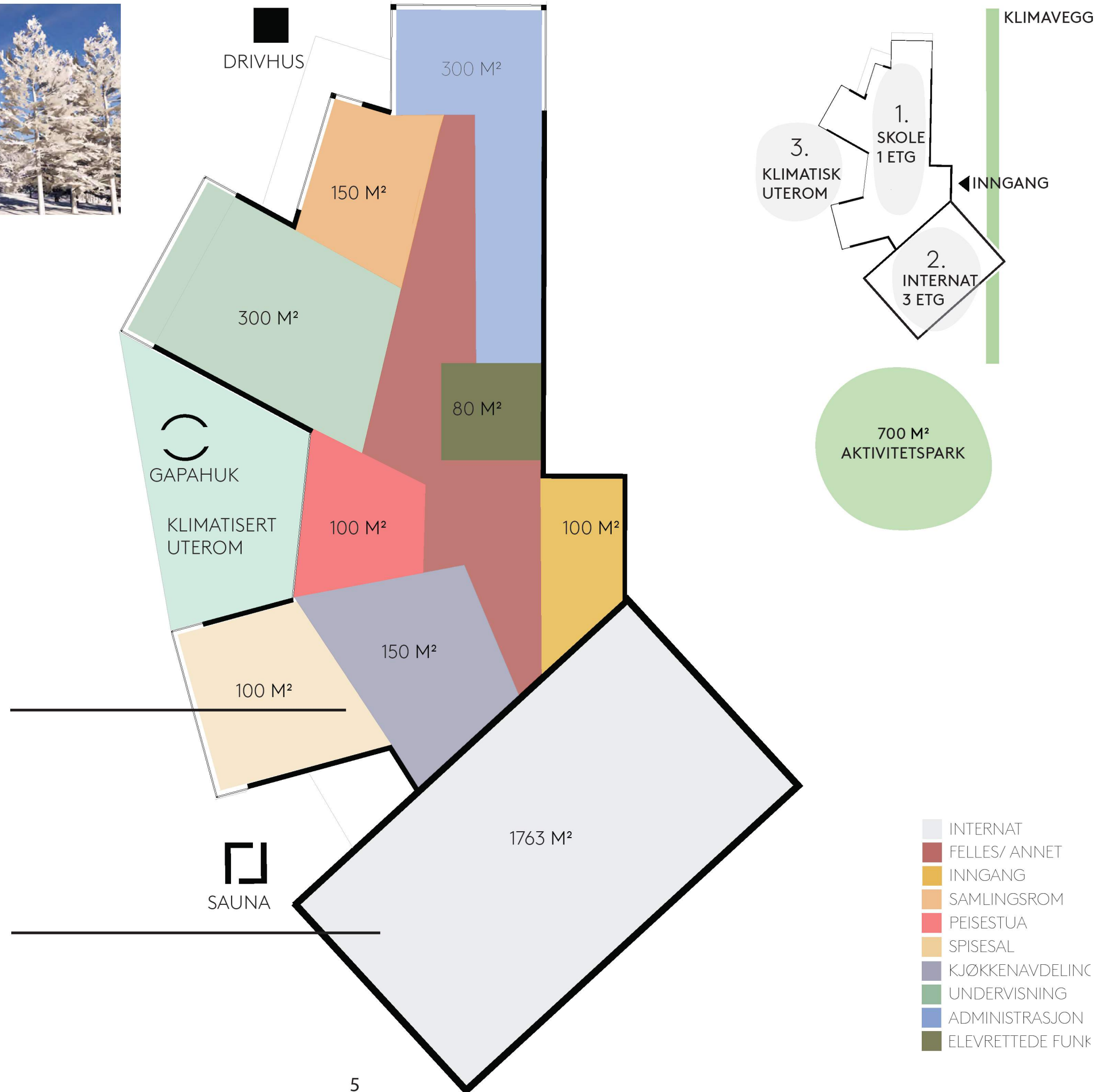


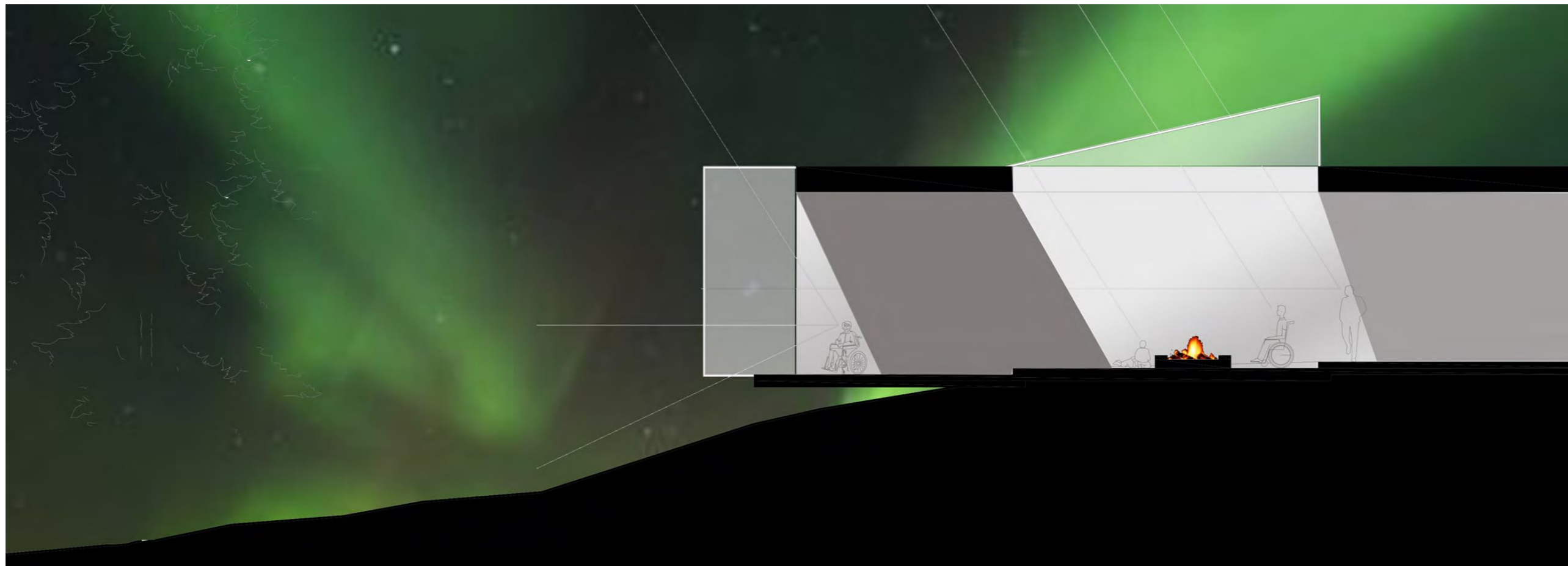
Generelt om planløsning

Bygget har en logisk planløsning som er lett å forstå og gjør det lett å orientere seg i å bevege seg i for alle som kommer på besøk eller jobber i bygget. Bygget bærer preg av å være utformet med et helhetlig veifiningsystem. Bruk av kontraster, farger, belysning og inventar og møblering bidrar til en positiv opplevelse. Det er trinnfri adkomst til alle deler av bygget og ved evakuering ved brann kommer alle seg i sikkerhet ved egen hjelp. Planløsningen er utformet på en måte som medfører mulighet for fleksibilitet i forhold til inndeling i cellekontorer, teamkontorer og landskap.

Alle skolefunksjonene er organisert på én etasje for å ha maksimal mulighet for universell utforming og fleksibilitet. Bygget har en henvendelse mot vest som optimaliseres for utnyttelse av dagslys, utsikt og ettermiddagssol. Det oppstår le-soner mot vest som fungerer som klimakontrollerte uterommet som er koblet mot en aktivitetspark.

Internatet er fordelt over tre etasjer med ca 18-20 boenheter pr. etasje. Dette gir et effektiv bygningsvolum med lite foravtrykk, rasjonell infrastruktur i forhold til tekniske innsatallasjoner og konstruksjonsmål tilpasset massivtre konstruksjon.





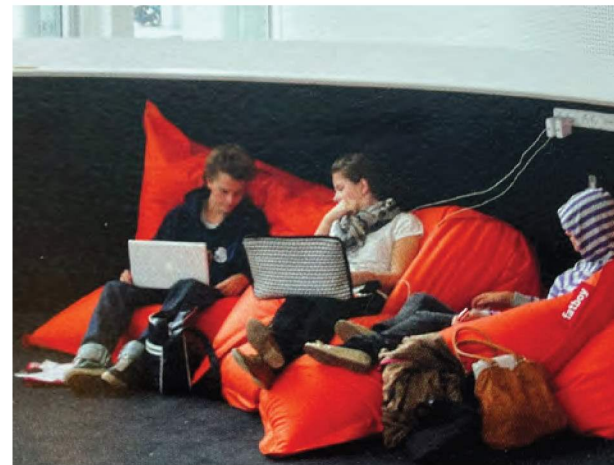
Inkluderende arkitektur



Sjunghatten folkehøgskole skal være varm, sosial og inkluderende. Arkitekturen skal være stedstilpasset og ta hensyn til lokalklimatiske forhold. Et demokratisk bygg som stimulerer til bruk og fysisk aktivitet, inne og ute. Et bygg hvor det er et ekstraordinært søkelys på brukerbehov, tilpasning og stimulering av vårt sanseapparat. Bygget er delt i to hovedvolumer; skole og internat.



Storstuen i vinterlandskapet



Inkluderende møteplasser

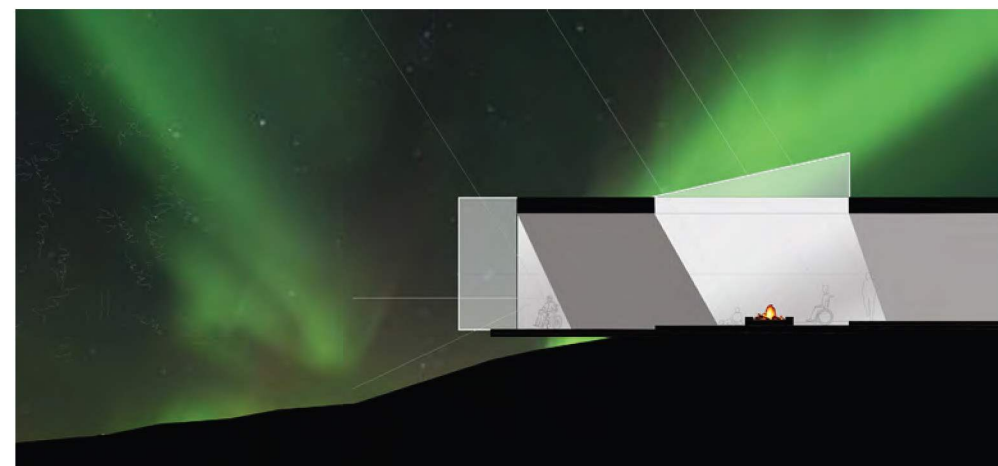


Gapahuk i massivtre



lavt sittende vindu

I hjerte av høgskolen er det et generøst storstue, en arne – peisestue hvor alle kan samles for aktivitet og sosialt fellesskap. Et fleksibelt flerbruksareal, stor, men også intimt som har utsikt, kveldsol, overlys og peis. Et rom hvor Sjunghattens storslåtte natur, klima og lys kan nytes og observeres av stående, sittende og liggende.



Storstuen under polarhimmelen



Aktivitets- treningspark



Gapahuk med torvkledning

Sanselige kvaliteter i arkitekturen



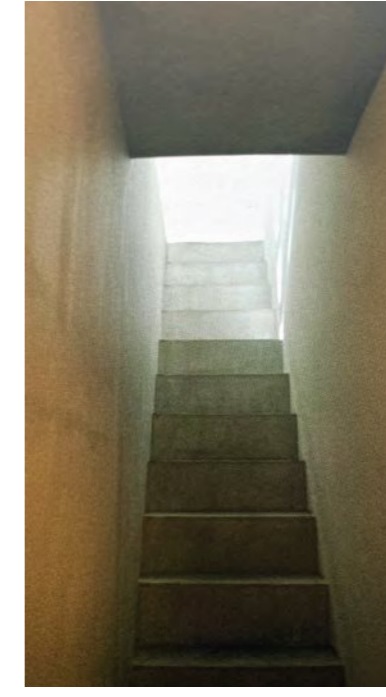
Dagslys, utsyn og brysningshøyder



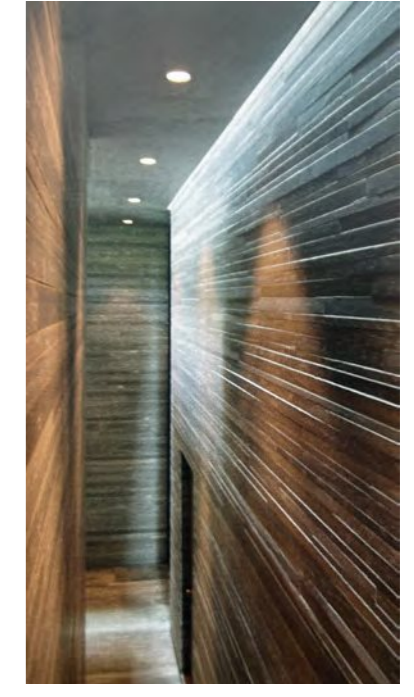
Diffust lys i badstuen



Lysåpninger med myk kontrast



Bevegles, orientering og lys



Indirekte lys og lyd

Arkitekturen må utformes slik at sanseapparatet arkiveres og stimuleres. En bygning sanselige opplevelser er det vi opplever med våre sanser. Det omhandler hva vi opplever både når vi er utenfor bygningen, kommer inn i bygget eller beveger oss gjennom det. Form, farge, lys, materialer, størrelser, proporsjoner, lyd og lukt er elementer som påvirker hvordan vi opplever en bygning sanselige kvaliteter.

Arkitekturs sanselige kvaliteter og opplevelsrikdom blir ikke mindre betydningsfull når man lever med en sanselig funksjonsnedsettelse. Tvert imot. Bevisstheten omkring sanselig stimuli i den arkitektoniske utføringen vil stimulere og hjelpe til bedre opplevelser, integrering, orientering og trygghet.



Gjennomlysning, orientering, himmelretninger



Myke, harde flater og lukt

8



Aktivitet, lydemping og lys fra flere retninger

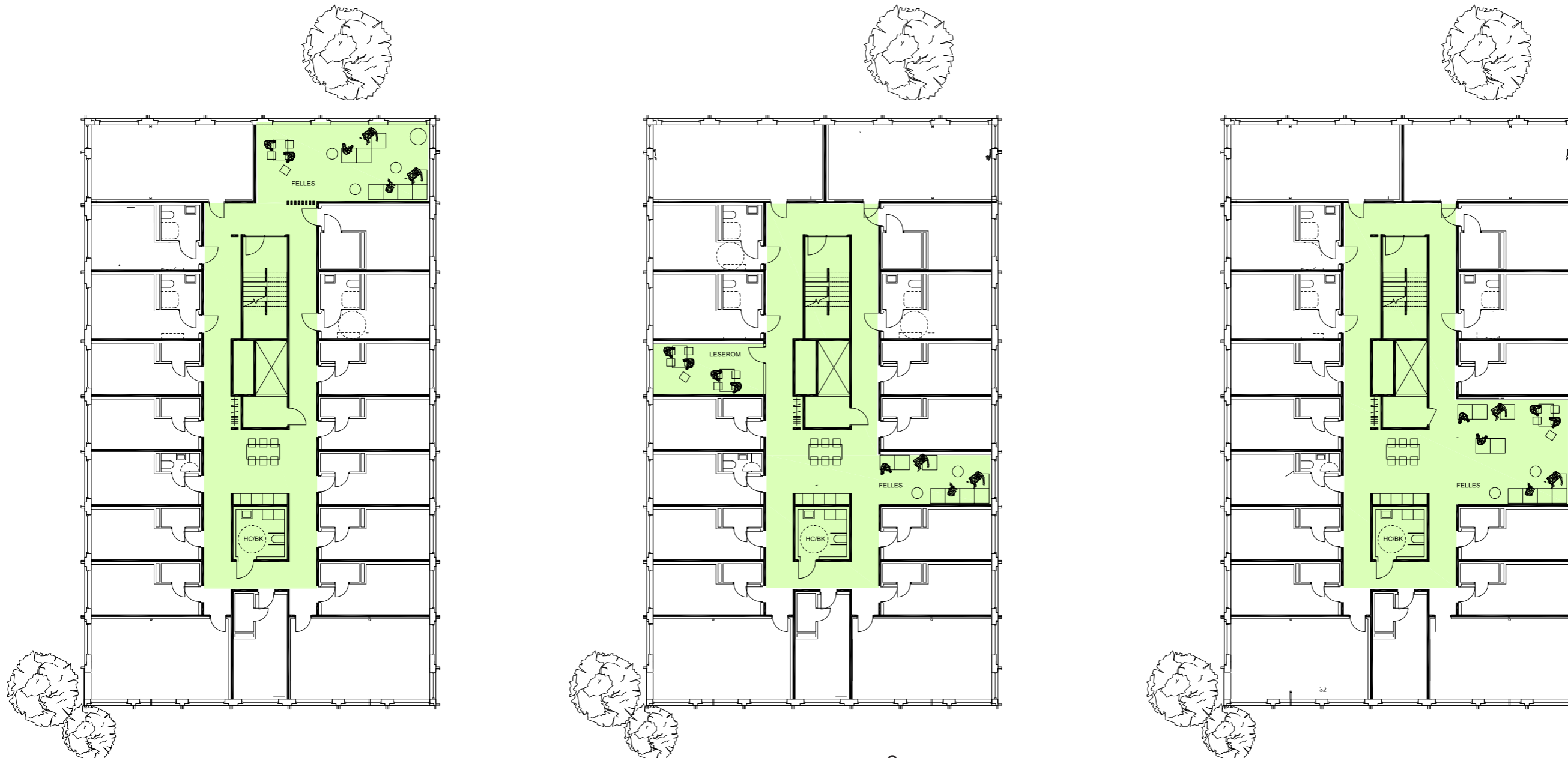
Internat

Elevrommene er fordelt over tre etasjer. Dette gir en rasjonelt og effektivt plan, som er robust og byggbar og tilpasset bruk av massivtre konstruksjon. Dette gir ca 20 boenheter pr. etasje som vi mener kan skape et godt naboskap med fellesfunksjoner på hver etasje. Dette gir også korte korridorstrekk som skaper god og fleksibel bevegelse og gode forhold med tanke på svaksynte, blide og hørselshemmede.



Rasjonell massivtre struktur i tre etasjer

Typiske etasjer med differensierte sosial soner



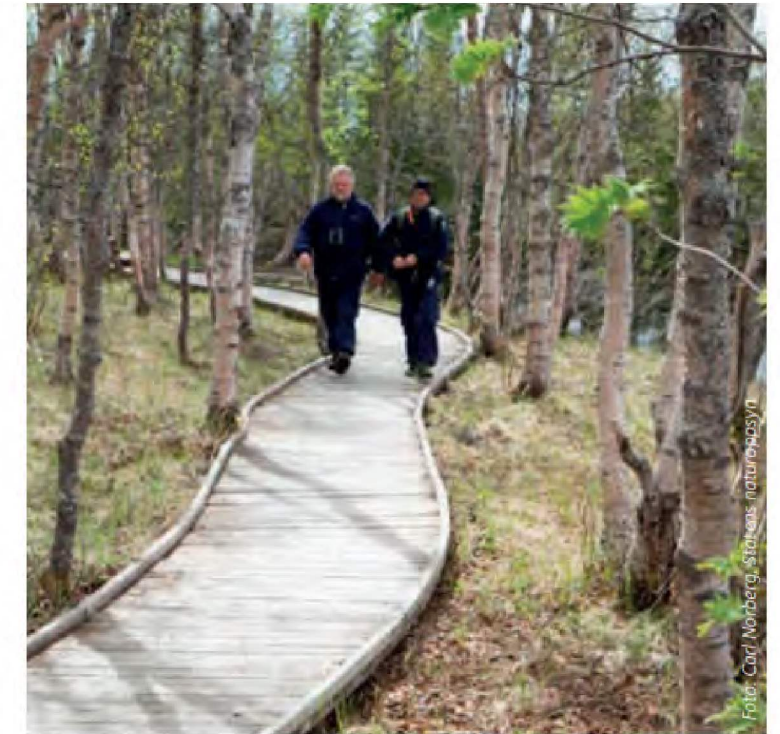
Universell tilrettelegging i aktivitesparken



En klopplagt sti som følger terrenget ivaretar variasjon og opplevelse samtidig som slitasje på terrenget minimeres.



En flat, jevn trase med ledelinjer gjør denne stien godt tilgjengelig både for synshemmede og bevegelseshemmede. For dem med blindestokk er kanten nederst et godt



Gangbanen fungerer godt som ledelinje både fordi materialvalget gir en klar avgrensning mot omgivelsene og på grunn av den lille kanten nederst. Den svinger seg også fint langs elvekanten og utenom trærne.



Det er bedre at noen må bøye seg litt ned for å lese enn at teksten plasseres så høyt at ikke alle kan lese den.



Gapahuk - overbygget rasteplass



Lavsittende vindu tilpasset god sittehøyde

